



KESKKONNAAMET

Nimekirja alusel

15.06.2023 nr 6-3/23/10689-3

**Sopimetsa IV lubjakivikarjääri
keskkonnamõju hindamise programmi
nõuetele vastavaks tunnistamise teade**

Anname Teile teada, et Keskkonnaamet on tunnistanud oma 14.06.2023 kirjaga nr 6-3/23/10689-2 nõuetele vastavaks AS TREV-2 Grupp Sopimetsa IV lubjakivikarjääri keskkonnamõju hindamise (KMH) programmi.

KMH programmi ja selle nõuetele vastavaks tunnistamise otsusega saab tutvuda Keskkonnaameti keskkonnaotsuste infosüsteemis [KOTKAS](#) keskkonnamõju hindamiste registris.

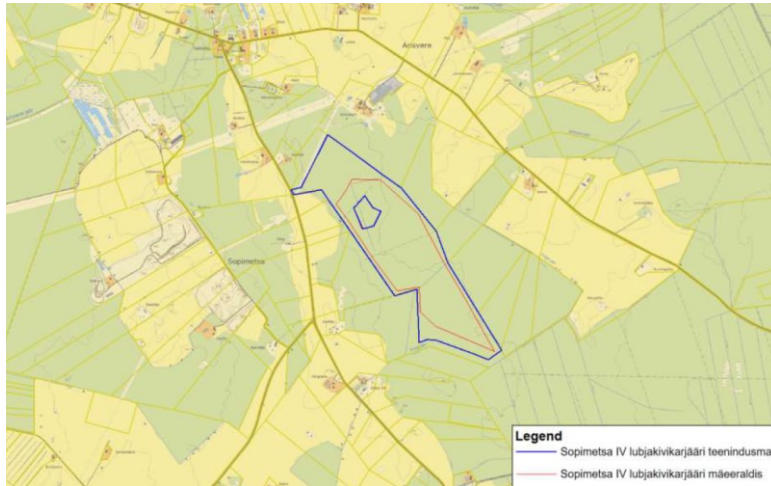
Taustainfo:

Taotletav Sopimetsa IV lubjakivikarjäär asub Jõgeva maakonnas Põltsamaa vallas Nurga külas riigile kuuluval katastriüksusel Põltsamaa metskond 9 (registriosa nr 14100850, katastritunnus 57301:001:0820). Riigivaravalitseja on Keskkonnaministeerium ning volitatud asutus Riigimetsa Majandamise Keskus. Taotletava mäeeraldise pindala on 38,16 ha ja selle teenindusmaa pindala on 59,83 ha. Taotletava mäeeraldisega seotud ehituslubjakivi 13 ploki aktiivne tarbevaru on 2917 tuhat m³, millest kaevandatav on 2534 tuhat m³. Keskkonnaluba taotletakse 30 aastaks.

Lisaks taotletakse keskkonnaluba jäätmete (betoon, tellised, bituumenitaolised segud, kivid ja pinnas) taaskasutamiseks (täitematerjalide tootmine, R5m), taaskasutamisele eelnevaks sortimiseks (R12s) ja ladustamiseks (R13).

Taotletav Sopimetsa IV lubjakivikarjäär vajab keskkonnaluba saasteainete paiksetest heiteallikatest välisõhku väljutamiseks keskkonnaministri 14.12.2016 määruse nr 67 „Tegevuse künnisvõimsused ja saasteainete heidete künniskogused, millest alates on käitise tegevuse jaoks nõutav õhusaasteluba“ (edaspidi määrus nr 67) § 2 alusel, mis sätestab, et õhusaasteluba on nõutav, kui käitise kõikidest ühel tootmisterritooriumil asuvatest heiteallikatest väljutatakse saasteaineid koguses, mis ületab määruse nr 67 lisas nimetatud künniskogust. Ettevõtte heiteallikatest väljutatakse tahkeid osakesi üle 1 tonni aastas ja lämmastikdioksiidi üle 0,3 tonni aastas.

KMH viiakse läbi keskkonnaloa (tegevusloa) andmise üle otsuse tegemiseks, sh loatingimuste määramiseks. KMH käigus hinnatakse kavandatava tegevuse ja selle alternatiivide mõju keskkonnale, tuuakse välja selle olulisus ning võimalikud leevendusmeetmed negatiivse mõju vähendamiseks või vältimiseks. Keskkonnamõju hindab KMH juhtekspert ja ekspertiühm koos arendajaga.



Sopimetsa IV lujakivikarjääri asukoht (allikas: programmi joonis 2.2. Alus: Maa-amet)

KMH programm on keskkonnamõju hindamise lähteülesanne, mille otsustaja on tunnistanud nõuetele vastavaks (st piisavaks ja asjakohaseks), et viia läbi keskkonnamõju hindamine. KMH programmi alusel koostab KMH juhtekspert ja eksperdirühm koos arendajaga KMH aruande, mis võtab kokku kavandatava tegevuse ja selle alternatiivsete lahenduste keskkonnamõju hindamise tulemused. KMH aruanne avalikustatakse, st korraldatakse vähemalt 30-päevane avalik väljapanek ja seejärel avalik arutelu. KMH aruande valmides antakse teile teada avaliku väljapaneku toimumisest, mille raames on igatühel õigus tutvuda aruande ja asjakohaste dokumentidega, esitada aruande kohta ettepanekuid, vastuväiteid ja küsimusi ning saada neile vastuseid. Esitatud ettepanekuid, vastuväiteid ja küsimusi analüüsitakse ning asjakohaste märkuste alusel täiendatakse KMH aruannet. Lisateavet KMH protsessi kohta leiab [Keskkonnaameti kodulehelt](#).



Kontaktandmed:

- **Otsustaja** (keskkonnavalaja andja) on Keskkonnaamet¹, kontaktisik Ivo Ojamäe, tel 505 7438, info@keskkonnaamet.ee.
- **Arendaja** on AS TREV-2 Grupp² (registrikood: [10047362](#)), kontaktisik Eike Simmer, e-post trev2@trev2.ee, tel 5388 6533.
- **Keskkonnamõju hindaja** on Osühing Alkranel³, juhtekspert Alar Noorvee, 736 6676; 554 0579; alar@alkranel.ee.

Lugupidamisega

(allkirjastatud digitaalselt)
Helen Manguse
juhataja
keskkonnakorralduse büroo

Ivo Ojamäe 5057438
ivo.ojamae@keskkonnaamet.ee

¹ Tartu linn, Aleksandri 14, 51004

² Harju maakond, Tallinn, Nõmme linnaosa, Teemeistri tn 2, 10916

³ Tartu maakond, Tartu linn, Tartu linn, Riia tn 15b, 51010